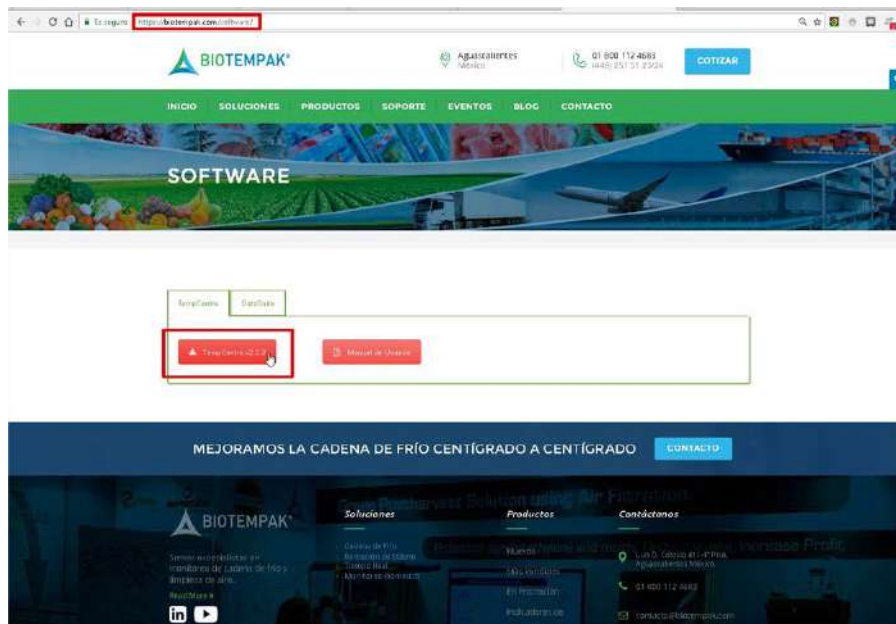
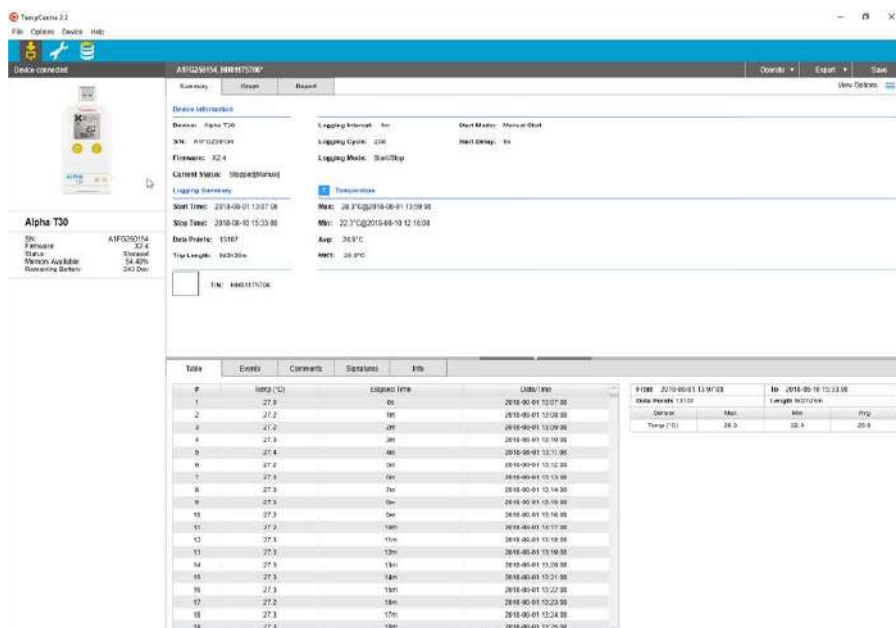


INSTRUCCIONES

1. Descargar e instalar el software TempCentre en la siguiente dirección:
<https://biotempak.com/software/>

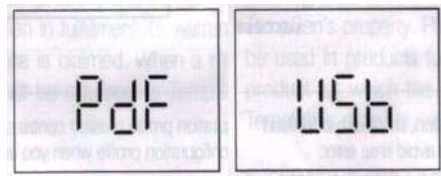


2. Una vez instalado, abrir el programa e introducir el dispositivo al puerto USB de su PC.



INSTRUCCIONES

3. El dispositivo deberá cambiar la palabra de la pantalla a PDF y luego a USB mientras esté conectado.



4. A continuación dar click en Configure Device para acceder a la configuración, configurar el dispositivo estableciendo intervalos de medición, modo de trabajo, rangos de alarmas y opciones de PDF.



4.1 A continuación se presentan todas las opciones que hay que saber para configurar el dispositivo a nuestra conveniencia:

Alpha TH30 MODELO DEL DISPOSITIVO

SN: [blank] NUMERO DE SERIE: 240D400017
Firmware: X1.4 VERSION FIRMWARE
Status: Configured ESTADO
Memory Available: MEMORIA DISPONIBLE: 100.00%

UNIDADES DE MEDICION
Temperature Unit: °C

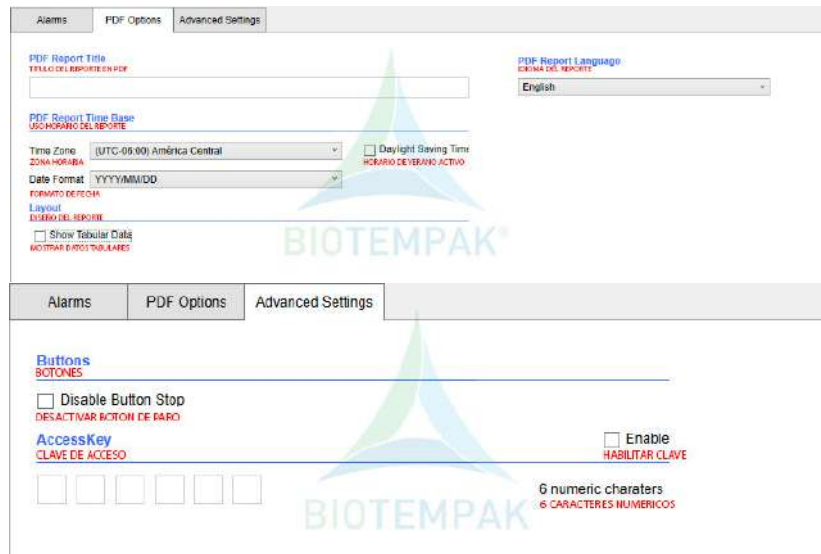
NUMERO CONSECUTIVO GENERADO POR SISTEMA: HI04135912
TRIP NUMBER: HI04135912
DESCRIPCION DEL TRABAJO O PROYECTO: Please enter trip description here

CONFIGURACION DE ALARMAS
Alarms: No Alarm Setting High & Low Alarm Multiple Alarms

ALARMAS ALTA Y BAJA
Alarm Zones: High Low
Alarm Limit: °C
Alarm Type: (Single Event, Cumulative Alarm)
Alarm Delay: Day Hour Minute

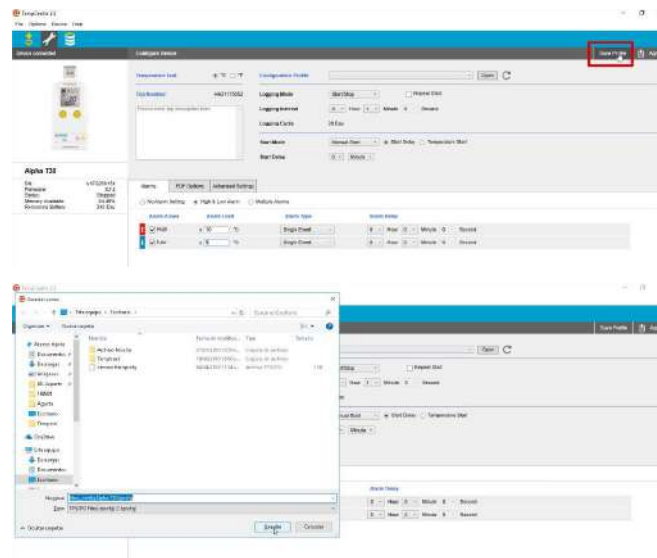
ALARMAS MULTIPLES
Alarm Zones: A1 A2 A3 A4 A5 A6
Alarm Limit: °C
Alarm Type: (Single Event, Cumulative Alarm)
Alarm Delay: Day Hour Minute

INSTRUCCIONES



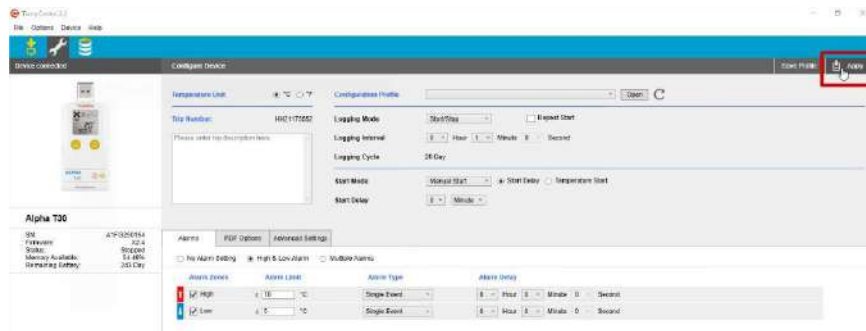
6. La clave de acceso sirve para bloquear la sección de **Configure Device**, así que la próxima vez que ingreses el dispositivo y lo intentes configurar, te pedirá la clave de acceso para permitir la configuración nuevamente.

Una vez escrita toda la configuración dar click en **Save Profile**, en el menú de navegación arriba a la derecha. Crear una carpéta única para documentos de configuración y guardar el documento, el archivo se cargará y se podrá ver su ruta de acceso dentro del programa, en **Configure Device, Configuration Profile**.

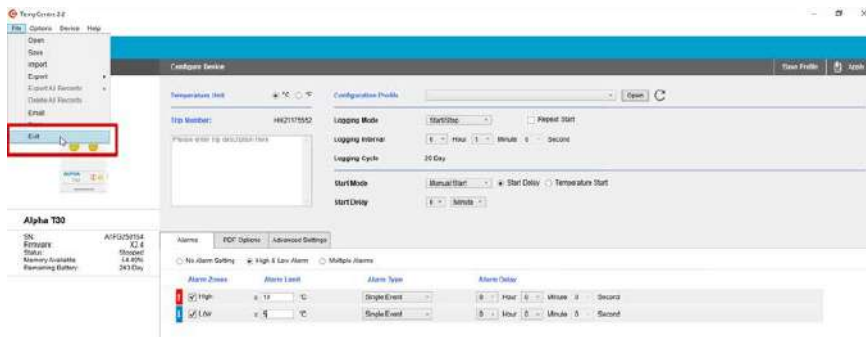


INSTRUCCIONES

7. Una vez establecido el perfil, dar click en Apply, menú de navegación, arriba a la derecha. Después dar click en Aceptar



8. Para desconectar el dispositivo y proceder a darle uso, dar click en **File**, barra de opciones, arriba a la izquierda. Después **Exit**, se cerrará el programa.



9. Retirar el dispositivo de la PC

10. Después de configurar el dispositivo y retirarlo de la PC, la pantalla deberá cambiar a **Stby**, lo cual significa que ya está listo para ser activado.



11. Para activar el dispositivo deberá dejar presionado el botón Start/Stop por 4 segundos. En la pantalla, del lado inferior izquierdo se pondrá el ícono REC, lo cual significa que ya está trabajando correctamente.



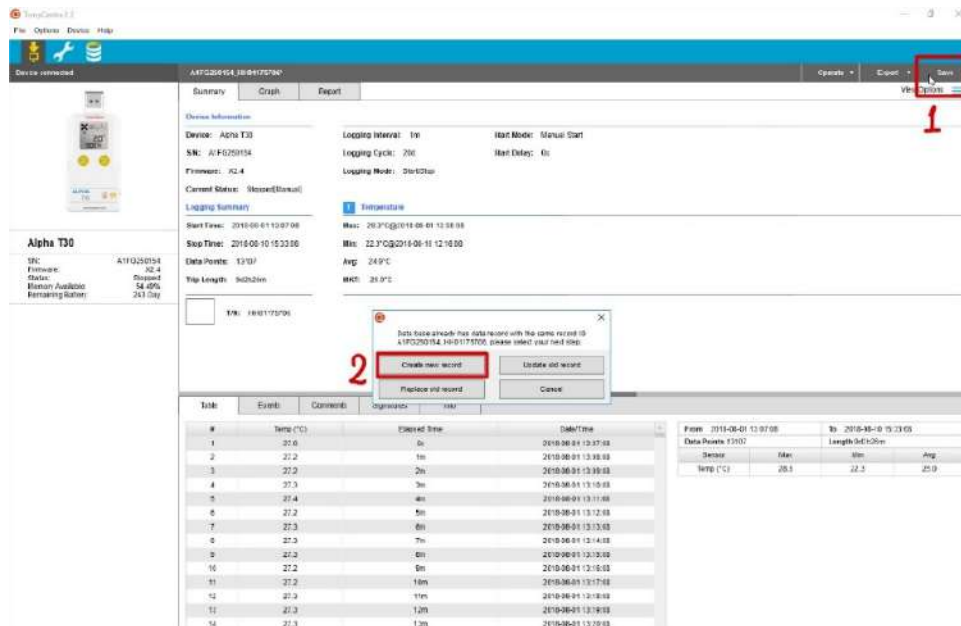
INSTRUCCIONES

12. Para ver la temperatura registrada en tiempo real desde la pantalla del dispositivo, presionar el botón **View/Mark** una vez. Si se desea saber la temperatura máxima, mínima y promedio registrada, presionar continuamente hasta identificar los cambios de medición en la pantalla del dispositivo.



RESPALDO DE INFORMACIÓN (cuando ya se ha usado el dispositivo)

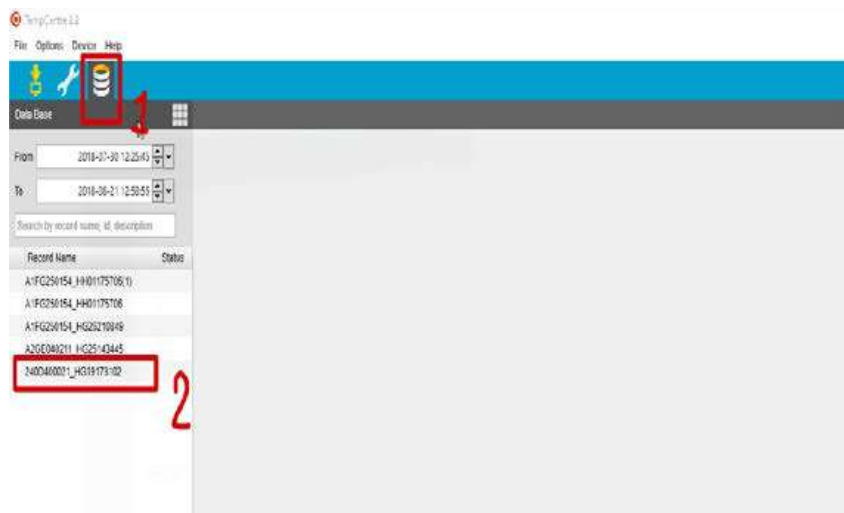
Una vez abierto el programa deberá reconocer el dispositivo. Dar click en **SAVE**, arriba a la derecha en el menú de navegación. Después click en **Aceptar**.

The screenshot shows the 'TempCenter 2.2' software interface. The main window displays device information for 'Alpha TH30' and a 'Logging Summary' table. A red box highlights the 'Save' button in the top right corner of the software window. A red number '1' is placed below the 'Save' button. A dialog box is open in the center, asking to 'Save data to a new file' or 'Update old record'. A red box highlights the 'Create new record' button, and a red number '2' is placed to its left. The 'Logging Summary' table shows the following data:

#	Temp (°C)	Observed time	Date/Time
1	22.6	On	2010-06-01 13:37:03
2	22.2	On	2010-06-01 13:39:03
3	22.2	On	2010-06-01 13:39:03
4	22.3	On	2010-06-01 13:10:03
5	22.4	On	2010-06-01 13:11:03
6	22.2	On	2010-06-01 13:12:03
7	22.3	On	2010-06-01 13:13:03
8	22.3	On	2010-06-01 13:14:03
9	22.2	On	2010-06-01 13:15:03
10	22.2	On	2010-06-01 13:16:03
11	22.2	On	2010-06-01 13:17:03
12	22.3	On	2010-06-01 13:18:03
13	22.3	On	2010-06-01 13:19:03
14	22.3	On	2010-06-01 13:20:03

RESPALDO DE INFORMACIÓN (cuando ya se ha usado el dispositivo)

A continuación, dar click en **Data Base**, tercer ícono en menú de navegación.
Para acceder a la base de datos de los registros deberá ubicar el **Record Number (Trip Number)** con el que se configuró su dispositivo.



Entrar a los datos dando doble click sobre en nombre.



NOTA: Si no realiza éstos pasos, se perderán los registros sin poder recuperarlos.