



# Biotempak BT2

www.biotempak.com



# Índice

---

1. Plataforma de Biotempak .....	4
2. Rastreo en modo público .....	7
3. Inicio de sesión como administrador .....	12
4. Alta .....	14
5. Inicio del Dispositivo .....	17
6. Configuración .....	18
6.1. Agregar información relevante al envío.....	19
6.2. Intervalo de medición de temperatura e informe.....	19
6.3. Límites de temperatura.....	21



6.4. Notificaciones de Alarmas .....	21
6.5. Alertas de Ubicación .....	23
6.6. Modo de vuelo automático .....	26
7. Perfiles de carga.....	29
8. Envío .....	33
9. Monitoreo .....	34
10. Finalizar envío .....	36
11. Reportes .....	38
12. Precauciones .....	43



# Instrucciones

---

## 1. Plataforma de Biotempak

Para obtener la mejor experiencia en el monitoreo en tiempo real y notificaciones por alarmas del termógrafo inalámbrico BT2, es necesario registrar su cuenta de usuario en el sitio web oficial de la plataforma en la nube de Biotempak ([tracking.biotempak.com](http://tracking.biotempak.com)).

Una vez dentro de la página oficial, seleccionaremos "Plataforma BT2" en la parte inferior izquierda de la pantalla donde adicional podremos ver una breve descripción de nuestro dispositivo.



# Instrucciones

Al dar clic en esta opción, la página nos mostrara el portal de configuración donde cambiaremos el idioma a español y crearemos una nueva cuenta seleccionando "Registrarse Cuenta Nueva".

La plataforma nos arroja un formulario solicitándonos información indispensable para continuar, TODOS los campos son obligatorios y se le recomienda llenarlos cuidadosamente.



**BIOTEMPAK®**  
POWERED BY FRIGGA™

ES

### Autenticación

**ID del dispositivo** en la parte frontal del dispositivo  
Ingrese la ID del dispositivo y el código adicional de cualquier dispositivo para la autenticación. Se pueden agregar otros dispositivos en la plataforma en la nube.

**Código adicional** en la parte posterior del dispositivo

### Información de Registro

**Email** Tu correo electrónico  
Esta dirección de correo electrónico es su cuenta de inicio de sesión.

**Código de verificación** Código de verificación [Obtener código](#)  
Haga clic en "Obtener código" primero, y obtenga el código de verificación de su correo electrónico.

**Contraseña** Contraseña  
La contraseña debe tener al menos 6 caracteres.

**Escriba la contraseña** Confirmar contraseña

**Nombre de la empresa** Nombre de la empresa  
Solo se puede registrar una cuenta para el mismo nombre de compañía.

**Tu nombre** Nombre y apellido  
Escriba su nombre y apellido.

**Teléfono móvil** +95 Numero de teléfono m  
Seleccione su país y luego ingrese el número de teléfono.

**Enviar**

Para poder dar de alta su cuenta con éxito es necesario contar con el ID y Código Adicional de al menos 1 de sus dispositivos. Una vez que iniciemos sesión como Administrador podremos agregar el resto de nuestros BT2.



## 2. Rastreo en modo público

---

Rastreo en modo público nos permite obtener la información detallada de nuestros envíos, monitorearlos en tiempo real y exportar sus datos sin la necesidad de iniciar sesión en la plataforma. Para ello, debemos contar con el ID del dispositivo e ingresarlo en la sección “Rastrear dispositivo público”, una vez hecho esto daremos clic en “Buscar”.

Rastrear dispositivo público

ID del

dispositivo

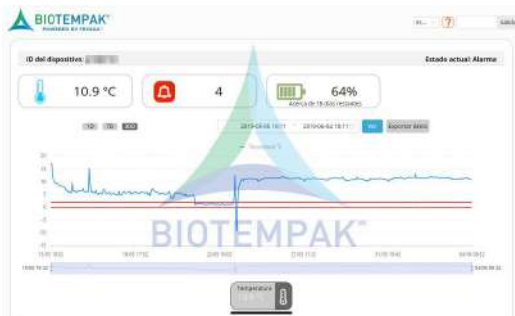
BIOTEMPAK™

Buscar



## 2. Rastreo en modo público

Al realizar la búsqueda, la plataforma de Biotempak nos muestra la última temperatura registrada por nuestro dispositivo al igual que el histórico generado durante nuestro envío (máximo 30 días). También se nos muestra el estado actual del envío y batería en la última sincronización con la nube.







## 2. Rastreo en modo público

En la parte inferior de la pantalla encontraremos la trayectoria y localización del dispositivo la cual se muestra gráficamente por medio del mapa interactivo. Una herramienta muy importante es "Datos de mensaje" situado en la parte derecha de nuestro mapa, esta nos permite ver las alarmas de temperatura registradas y al seleccionar alguna de ellas se nos muestra el punto de la trayectoria donde se generó.



Nota: Las alarmas de temperatura se generan acorde a las configuraciones dadas de alta para nuestros dispositivos.



## 2. Rastreo en modo público

Para exportar esta información nos dirigimos a la parte superior derecha de la pantalla donde seleccionaremos la opción de "Exportar datos", posteriormente definimos el rango de fechas que deseamos exportar y finalizamos dando clic nuevamente en "Exportar datos". El formato de salida para el archivo será XLSX (Excel).

**Exportar datos:** [X]

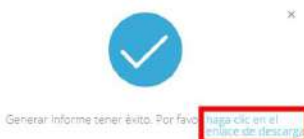
Fecha: 2019/05/05 10:11:22 - 2019/06/04 10:11:22

Sensores: Temperature

Exportar cómo: Excel

[Cancelar] **Exportar datos**

La plataforma cargará el archivo y cuando esté listo nos mostrará un Link para poder descargarlo.





## 2. Rastreo en modo público

El archivo exportado nos arroja todas las mediciones de temperatura tomadas por nuestro dispositivo en °C y °F, fecha y hora de la medición, ubicación del dispositivo en ese momento y el estatus de la temperatura tomada (acorde a los límites configurados).

	A	B	C	D	E
1	DateTime	°C	°F	tempStatus	location
2	2019-05-15 18:32	17.3	63.1	Ngh	Puebla Autopista Puebla-Orizaba,MEX 1500
3	2019-05-15 18:42	17	62.6	Ngh	Puebla Autopista Puebla-Orizaba
4	2019-05-15 18:52	16.4	61.5	Ngh	Puebla Autopista Puebla-Orizaba
5	2019-05-15 19:02	14.9	58.8	Ngh	Puebla Autopista Puebla-Orizaba
6	2019-05-15 19:12	13.8	56.8	Ngh	Puebla Autopista Puebla-Orizaba
7	2019-05-15 19:22	13	55.4	Ngh	Puebla Autopista Puebla-Orizaba
8	2019-05-15 19:32	12.4	54.3	Ngh	Puebla Autopista Puebla-Orizaba
9	2019-05-15 19:42	12.1	53.8	Ngh	Puebla Amezoc de Mota Autopista Puebla-Orizaba,MEX 1500
10	2019-05-15 19:52	11.7	53.1	Ngh	Puebla Amezoc de Mota Autopista Puebla-Orizaba,MEX 1500
11	2019-05-15 20:02	11.4	52.5	Ngh	Puebla Amezoc de Mota Autopista Puebla-Orizaba,MEX 1500
12	2019-05-15 20:12	11.1	52	Ngh	Puebla Amezoc de Mota Autopista Puebla-Orizaba,MEX 1500
13	2019-05-15 20:22	10.9	51.6	Ngh	Puebla Amezoc de Mota Autopista Puebla-Orizaba,MEX 1500
14	2019-05-15 20:32	10.8	51.4	Ngh	Puebla Amezoc de Mota Autopista Puebla-Orizaba,MEX 1500
15	2019-05-15 20:42	10.8	51.4	Ngh	Puebla Amezoc de Mota Autopista Puebla-Orizaba,MEX 1500
16	2019-05-15 20:52	10.6	51.1	Ngh	Puebla Amezoc de Mota Autopista Puebla-Orizaba,MEX 1500
17	2019-05-15 21:02	10.5	50.9	Ngh	Puebla Amezoc de Mota Autopista Puebla-Orizaba,MEX 1500
18	2019-05-15 21:12	10.4	50.7	Ngh	Puebla Amezoc de Mota Autopista Puebla-Orizaba,MEX 1500
19	2019-05-15 21:22	10.3	50.5	Ngh	Puebla Amezoc de Mota Autopista Puebla-Orizaba,MEX 1500
20	2019-05-15 21:32	10.2	50.4	Ngh	Puebla Amezoc de Mota Autopista Puebla-Orizaba,MEX 1500
21	2019-05-15 21:42	10.3	50.5	Ngh	Hidalgo
22	2019-05-15 21:52	10.1	50.2	Ngh	Hidalgo
23	2019-05-15 22:02	10	50	Ngh	Hidalgo
24	2019-05-15 22:12	9.9	49.8	Ngh	Hidalgo
25	2019-05-15 22:22	9.8	49.6	Ngh	Hidalgo
26	2019-05-15 22:32	9.7	49.5	Ngh	Hidalgo



### 3. Inicio de sesión como administrador

Para ingresar como Administrador a la plataforma y poder gestionarnuestros registradores BT2 solo es necesario ingresar los datos de nuestra cuenta en la sección "Inicio de sesión del cliente".

Inicio de sesión del cliente

Email \_\_\_\_\_

Contraseña \_\_\_\_\_

BIOTEMPAK™

Iniciar sesión

Se te olvidó tu contraseña [Regístrate Cuenta Nueva](#)

En caso de no recordar la contraseña podemos restablecerla con ayuda de nuestro correo electrónico.



### 3. Inicio de sesión como administrador

Al iniciar sesión de forma correcta se nos mostrara la vista de “visión general” donde podemos visualizar todos nuestros dispositivos en tránsito, consultar sus detalles, localizarlos en tiempo real en el mapa, cambiar sus configuraciones, y ver sus estados actuales.

Los equipos apagados, finalizados o no configurados no se muestran en esta pantalla (solo se contabilizan en la sección de estados en la parte superior derecha).





## 4. Alta

---

Para poder dar de alta dispositivos adicionales a nuestra cuenta daremos clic en "Añadir dispositivos" en la parte derecha de la pantalla y marcado con rojo en la anterior imagen. La plataforma nos arroja un formulario con 2 campos a ingresar los cuales son "ID del dispositivo" y "Código adicional" los cuales se encuentran impresos en nuestro BT2 y son necesarios para poder continuar.

Único añadir      Añadir lote

\* ID del dispositivo      Por favor ingrese la ID del dispositi ?

\* Código adicional      Por favor ingrese el código adicio ?

Cancelar      DE ACUERDO

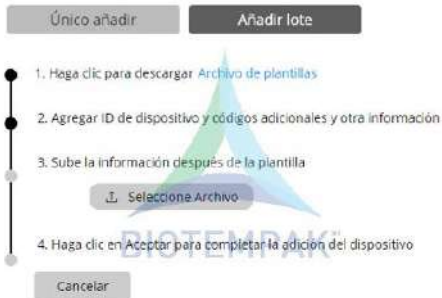
BIOTEMPAX™



## 4. Alta

---

Para facilitar esta tarea la plataforma también nos permite dar de alta un lote de dispositivos, para ello seleccionaremos "Añadir lote" en la parte superior.





## 4. Alta

---

**Como la plataforma nos indica seguiremos en orden los siguientes pasos:**

- Descargaremos la plantilla de ejemplo.
- Abriremos el archivo e ingresaremos la información de todos los dispositivos que agregaremos (ID del dispositivo y Código adicional).
- Guardaremos el archivo y lo importaremos a la plataforma seleccionando "Seleccione Archivo".
- Al hacerlo se nos abrirá una ventana donde buscaremos y seleccionaremos nuestro archivo guardado.
- Finalmente daremos clic en "Aceptar" para confirmar el alta de nuestros equipos.

Nota Importante: Es indispensable contar tanto con el ID como con el Código Adicional de cada uno de nuestros dispositivos para poder agregarlos a la plataforma.





## 5. Inicio del Dispositivo

---

Mantenga presionado el Botón de Iniciar (Start) hasta que el Indicador LED Azul parpadee, en este momento el dispositivo se encuentra operacional y tendrá un retraso de inicio en las mediciones de 30 min (en esta etapa el LED parpadeará cada 10 segundos). Al terminar el tiempo de demora el LED se detiene y el equipo comienza a registrar los datos de temperatura de forma automática cada 10 min y se sincroniza con la nube en un intervalo de 60 min.



Nota: Se puede usar la configuración predeterminada mencionada o cambiar los parámetros mediante la App (iOS / Android) o a través de la plataforma en la nube de Biotempak.



## 6. Configuración

---

Dentro de la plataforma de Biotempak podremos ajustar los parámetros a nuestras necesidades, tales como:

- Agregar información relevante al envío.
- Configurar intervalo de medición de temperatura y actualización en la nube.
- Cambiar los límites de temperatura.
- Agregar notificaciones de alarmas.
- Configurar alertas de ubicación.
- Configurar el modo de vuelo automático.





## 6. Configuración

---

### 6.1. Agregar información relevante al envío

Dentro del portal nos dirigimos al apartado de configuración (Parte izquierda de la pantalla) donde en primer lugar seleccionaremos el equipo a configurar. Una vez seleccionado se nos pedirá llenar un formulario el cual contiene información de interés para la trayectoria de nuestro cargamento, sin embargo, solo los campos marcados con \* son obligatorios.

### 6.2. Intervalo de medición de temperatura e informe

Estos parámetros (marcados con un recuadro rojo en la siguiente imagen) son de suma importancia ya que definen el tiempo que tarda el dispositivo entre una medición de temperatura y otra (intervalo de medición), así como en subir los datos más recientes que fueron recopilados a la nube (intervalo de informe). Es de vital importancia mencionar que, a menor tiempo configurado en el intervalo de informe para la actualización en la nube, menor será el tiempo de vida de la batería.



## 6. Configuración

Envío    Umbral de alerta    Resumen

\* Seleccione el dispositivo:     \* Zona horaria:

**Intervalo de informe(Min.):**     **Intervalo de grabación(Min):**

93% de energía de la batería, quedan 54 días.

Identificación del envío:

Bienes:

Portador:

Vehículo:

Receptor:

Tiempo de retardo de inicio(h):

Ruta del dispositivo: Desde  a

Duración estimada del viaje:  -

Referencia personal:



## 6. Configuración

---

### 6.3. Límites de temperatura

En el siguiente panel de configuración podemos seleccionar los límites de temperatura (mínimo y máximo) permitidos para nuestro envío. TODAS las mediciones que estén fuera del rango definido se consideraran una “violación de temperatura”, esto provoca un estado de alarma en nuestro dispositivo. Cada uno de estos eventos pueden ser informados por medio de notificaciones en nuestra App (iOS / Android), correo electrónico y/o mensaje SMS.

### 6.4. Notificaciones de Alarmas

Para configurar las alarmas solo es necesario habilitar la casilla “Recibir alertas de temperatura” y posteriormente ingresar destinatarios tanto en E-mail como en número de celular (En caso de no querer recibir alertas por SMS dejaremos el campo en blanco). Para poder sincronizar nuestro celular o tableta y recibir alertas solo es necesario descargar la App (iOS / Android), iniciar sesión y permitir las notificaciones.



## 6. Configuración

Envío: Umbral de alerta: Recibir:

Perfil de carga preestablecido: Puede seleccionar el perfil de carga preestablecido o no

Umbral de temperatura(°C): 0 - 25

Recibir alertas de temperatura (°C)

E-mail de alerta: toln@biotempak.com

Teléfono móvil: +92: Número de teléfono móvil. Tenga en cuenta que los SMS tienen un costo adicional.

Compartir información: Por favor ingrese un correo electrónico válido para recibir información de Biotempak.

Alertas de ubicación:

Nota Importante: Solo se tiene un máximo de 2 SMS sin costo por dispositivo. Estos mensajes son acumulables y para uso general de la cuenta, es decir, el total de mensajes acumulados por todos los dispositivos puede ser consumido por uno o varios envíos.



## 6. Configuración

---

### 6.5. Alertas de Ubicación

Un apartado importante para este dispositivo es la creación de Geocercas y el envío de alertas cuando se detecte que el dispositivo haya entrado o salido de una de ellas. Para configurarlas nos dirigimos a "Agregar alerta de ubicación" que se encuentra en la parte inferior de la pantalla en la cual aún nos encontramos.

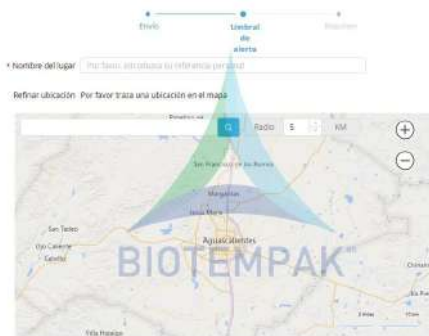


Al ingresar a esta opción se nos mostrara una nueva ventana donde primero que nada agregaremos un nombre clave a la ubicación como referencia.



## 6. Configuración

Posteriormente, podremos buscar una ubicación deseada o localizarla manualmente por medio del mapa interactivo.

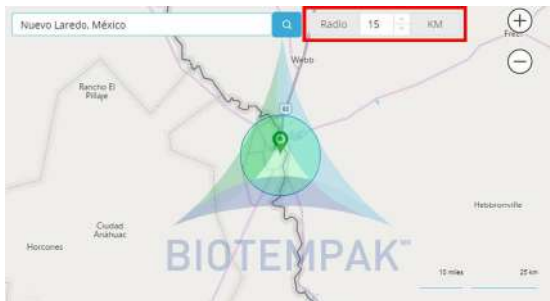






## 6. Configuración

Una vez que localicemos el punto de interés para nuestro envío asignamos una distancia radial la cual será considerada por nuestro BT2 para poder generar las alarmas de ubicación, La distancia puede ser ajustada acorde a nuestras necesidades en un rango de 5 KM a 50 KM.





## 6. Configuración

---

Para configurar las alarmas de ubicación daremos de alta (al igual que con las alarmas de temperatura) los destinatarios para correoselectrónicos y SMS, estos campos se encuentran debajo del mapa interactivo.

E-mail de alerta

Alertas de ubicación  Número de teléfono móvil

### 6.6. Modo de vuelo automático

Esta opción se define por Geocerca y está diseñada para todos los envíos que serán transportados por vías aéreas o en algún punto de su recorrido pasaran por lugares donde es necesario NO usar redes celulares. Para activarlo solo es necesario marcar la opción "Modo de vuelo automático".



## 6. Configuración

---

Modo de vuelo automático **Dentro de los 5 KM de la posición anterior, el dispositivo ingresa al modo de vuelo automáticamente.**

Después  horas, el dispositivo dejará el modo de vuelo automáticamente, si el dispositivo no está en el área.

En el modo de vuelo, los datos de monitoreo todavía se pueden grabar y almacenar en el dispositivo, pero los datos ya no se cargan y las funciones de alarma y ubicación se suspenden. Después de salir del modo de vuelo, todos los datos volverán a cargarse en la plataforma.

Anterior  BIOTEMPAK™

Para finalizar, indicamos a la plataforma después de cuantas horas el dispositivo tiene que abandonar el modo avión. El rango de horas permitidas es de 1 a 72 horas y solo aplicara si el equipo se encuentra fuera de la Geocerca donde se configuro el modo de vuelo automático.

Nota: Podemos configurar este modo de vuelo en cada una de nuestras Geocercas.



## 6. Configuración

---

Al terminar, daremos clic en siguiente y de esta forma podremos confirmar que nuestra Geocerca fue dada de alta correctamente. La plataforma de Biotempak nos permite agregar hasta 4 Geocercas por envío.

Alertas de ubicación  Nuevo Laredo

Para terminar de configurar nuestro BT2 damos clic en "siguiente" para ver el resumen de todos los detalles a dar de alta (se recomienda ampliamente validar que la información sea la correcta antes de continuar) y finalmente confirmamos la configuración.



## 7. Perfiles de Carga

---

Los perfiles de carga es una herramienta que nos permite definir parámetros específicos a una plantilla y posteriormente aplicarlos de forma automática a nuestros envíos, esto nos facilita la configuración de nuestros dispositivos en viajes recurrentes que manejan la misma configuración.

Para poder dar de alta un perfil de carga en nuestra cuenta nos dirigimos a la vista de “Configuración”, donde encontraremos 3 pestañas en la parte superior, seleccionaremos “Nuevo perfil de carga”. La plataforma nos arraja un formulario donde asignaremos un nombre a nuestro nuevo perfil, enseguida podremos ver una serie de parámetros globales a definir, sin embargo, nuestro BT2 solo necesita la configuración de “Umbral de temperatura” donde especificaremos los límites permitidos. En la parte inferior del formulario tenemos el apartado de alertas por violaciones de temperatura donde definiremos los destinatarios para el envío de correos electrónicos y/o SMS.



## 7. Perfiles de Carga

BIOTEMPAK  
POSIBLES EN FUSIÓN

Configuración de dispositivos | **Perfiles de carga** | My perfiles de carga | B... | Temas | Menú | Salir

Perfiles de carga

Nombre del perfil de carga:

Unidad de temperatura (°C):  -

Verificar alertas de temperatura (°C)

Unidad de temperatura (°C):  -

Verificar alertas de temperatura (°C)

Unidad de humedad (%):  -

Verificar alertas de humedad (%)

Unidad de humedad (%):  -

Verificar alertas de humedad (%)

Unidad de luz (lx):  -

Verificar alertas de luz ambiente (lx)

Unidad de luz (lx):  -

Verificar alertas de luz ambiente (lx)

Email de alerta:

Tamaño de muestra:  |  |

Compartir información:

Guardar



## 7. Perfiles de Carga

Para aplicar nuestro nuevo perfil de carga ingresaremos a configurar de forma habitual nuestros dispositivos y en el apartado de “Umbral de alerta” tendremos la posibilidad de seleccionar nuestro perfil y cargar las configuraciones previamente definidas de forma automática.

Envío Umbral de alerta Resumen

Perfil de carga preestablecido Puede seleccionar el perfil de carga preestablecido a...

Umbral de temperatura(°C) 0 25

Recibir alertas de temperatura

E-mail de alerta biot@biotempak.com

Teléfono móvil +93 Tenga en cuenta que los SMS tendrán un cargo adicional.

Compartir información Por favor no comparta su nombre, dirección o correo electrónico con nadie.





Alertas de ubicación



## 7. Perfiles de Carga

Administrar los perfiles ya creados es una opción que también nos ofrece la plataforma, para ello regresaremos a la vista "Configuración" y seleccionaremos la pestaña "Mis perfiles de carga", donde podremos modificar el nombre de nuestros perfiles, parámetros definidos, destinatarios para alertas, o bien, eliminarlos.

The screenshot shows the BIOTEMPAK web interface. The top navigation bar includes the BIOTEMPAK logo and several tabs: "Configure su dispositivo", "Nuevo perfil de carga", "Mis perfiles de carga" (highlighted in blue), "Es...", "Tomas Mani", and "Salida". The left sidebar contains menu items: "Visión general", "Dispositivos", "Configuración" (highlighted in blue), "Informes", and "Gestión de". The main content area displays a table of load profiles:

Nombre	Umbral de temperatura	E-mail de alerta	Operación
test West border	25°C-28°C	tdm@biotempak.com	 
Biotempak	0°C-10°C	soportes@biotempak.com	 

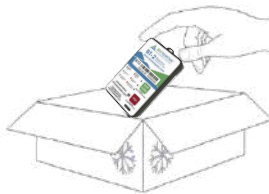




## 8. Envío

---

Una vez programado nuestro equipo solo queda colocarlo en nuestra mercancía para comenzar a tener lecturas confiables del estatus de nuestros productos. En caso de ingresar el equipo en un lugar amplio se recomienda colocarlo en el sitio más alejado al equipo de refrigeración y cercano a la puerta para tener un mejor monitoreo de la cadena de frío.



**Nota Importante:** Es fundamental verificar que el dispositivo sea visible desde la plataforma o desde la App (Android / iOS) antes de empacar y enviar .



## 9. Monitoreo

Hasta este punto conocemos el monitoreo de nuestros envíos por medio de alertas que pueden ser recibidas por diversos medios, sin embargo, la plataforma también nos ofrece la posibilidad de:

- Consultar el estatus de todos nuestros equipos.
- Conocer su recorrido y ubicación.
- Monitoreo de la temperatura

### Todo en Tiempo Real





## 9. Monitoreo

Para tener acceso a estas opciones de monitoreo ingresamos a la vista de "Visión general" y seleccionamos nuestro dispositivo.



Al dar clic se nos mostraran las lecturas en tiempo real registradas, así como también podremos ver gráficamente si se han registrado violaciones de temperatura o paso por Geocercas, también se nos permite exportar las lecturas generadas hasta ese momento a un formato PDF o XLSX (Excel).





## 10. Finalizar envío

---

Una vez concluido nuestro envío solo nos queda finalizar nuestro equipo, para esto tenemos 3 posibles formas de hacerlo.

- **Método 1:** Tendremos que mantener presionado el Botón de detener (Stop) hasta que el Indicador LED Rojo parpadee, en este momento el dispositivo estará finalizado

①



- **Método 2:** Abriendo el envoltorio y conectando el registrador al PC.

②





## 10. Finalizar envío

---

- **Método 3:** A través de la plataforma en la nube, informaremos al dispositivo para que se detenga el cual responderá dentro de un intervalo de informe en un entorno de buena señal.

③



**Nota Importante:** Es de suma importancia mencionar que una vez que el viaje haya sido finalizado por cualquiera de estos métodos, el dispositivo dejara de tomar lecturas de temperatura y ya no podrá ser configurado para otros usos a pesar de que su batería se encuentre en óptimas condiciones.



# 11. Reportes

---

Al finalizar el viaje se generará de forma automática un reporte PDF con toda la información recopilada y datos adicionales de interés como temperatura máxima y mínima registrada, tiempos acumulados de las violaciones de temperatura, total de tomas de temperatura hechas por nuestro dispositivo, etc.

En las siguientes hojas y como agregado se nos muestran todas las mediciones de temperaturas registradas resaltando en rojo aquellas que se encuentran fuera de los límites permitidos de temperatura que se configuraron para nuestro envío.

**Nota:** Todas las páginas del reporte cuentan con numeración, fecha de exportación del reporte y el ID de nuestro BT2.



# 11. Reportes



File Created Date: 19-04-30 16:29:00

## Frigga<sup>®</sup> Data Report

Temp Low Alarm: 12  
Temp High Alarm: 8  
Data Points: 1598

Note: All times shown are based on UTC+0:00 24-Hour clock.[YY-MM-DD HHMMSS]

### Device Configuration

Device ID:

Device Model:

Firmware Version: V0.01

Hardware Version: DW\_V01

### Order Information

Company Name: Biotempak S de RL de CV

Shipment ID: 190419FCO

Start Record Time: 19-04-19 14:19:00

End Time: 19-04-30 16:29:00

### Logging Summary

Threshold(Low/High): 25.0°C - 30.0°C

Highest Temperature: 32 °C (19-04-19 18:59:00)

Reporting Interval: 10 Mins

Start Record Delay: -

Lowest Temperature: 21.2 °C (19-04-20 16:09:00)

Record Interval: 10 Mins

### Data Summary

Alarm Type	Total Events	Longest Time	Total Time
Temp-Low	12	12h50m0s	45h0m0s
Temp-High	8	2h30m0s	8h10m0s



# 11. Reportes

From 19-04-22 02:19:00 To 19-04-24 14:00:00 File Created On: 19-04-20 16:22:00

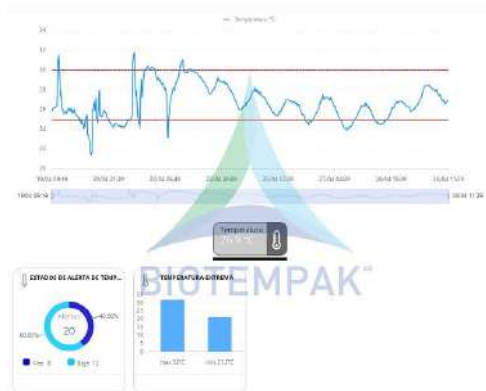
Date	Time	°C	Date	Time	°C	Date	Time	°C	Date	Time	°C	Date	Time	°C
19-04-22	02:19:00	30.0	19-04-20	14:19:00	36.5	19-04-23	02:19:00	33.0	19-04-25	14:19:00	38.2	19-04-21	02:19:00	36.7
19-04-22	02:29:00	30.0	19-04-20	14:29:00	35.7	19-04-23	02:29:00	29.0	19-04-25	14:29:00	38.3	19-04-21	02:29:00	38.1
19-04-22	02:39:00	30.1	19-04-20	14:39:00	26.0	19-04-23	02:39:00	25.0	19-04-25	14:39:00	38.2	19-04-21	02:39:00	36.6
19-04-22	02:49:00	30.1	19-04-20	14:49:00	27.1	19-04-23	02:49:00	29.0	19-04-25	14:49:00	38.2	19-04-21	02:49:00	38.0
19-04-22	02:59:00	30.4	19-04-20	15:00:00	27.2	19-04-23	02:59:00	30.0	19-04-25	15:00:00	38.1	19-04-21	02:59:00	36.0
19-04-22	03:19:00	30.3	19-04-20	15:19:00	27.6	19-04-23	03:19:00	30.1	19-04-25	15:19:00	38.1	19-04-21	03:19:00	36.9
19-04-22	03:29:00	30.3	19-04-20	15:29:00	27.8	19-04-23	03:29:00	29.9	19-04-25	15:29:00	37.9	19-04-21	03:29:00	36.9
19-04-22	03:39:00	30.2	19-04-20	15:39:00	27.7	19-04-23	03:39:00	29.8	19-04-25	15:39:00	37.9	19-04-21	03:39:00	36.7
19-04-22	03:49:00	30.2	19-04-20	15:49:00	27.8	19-04-23	03:49:00	30.0	19-04-25	15:49:00	37.7	19-04-21	03:49:00	36.6
19-04-22	03:59:00	30.2	19-04-20	15:59:00	27.8	19-04-23	03:59:00	30.1	19-04-25	15:59:00	37.7	19-04-21	03:59:00	36.6
19-04-22	04:09:00	30.3	19-04-20	16:09:00	27.9	19-04-23	04:09:00	30.0	19-04-25	16:09:00	37.7	19-04-21	04:09:00	36.6
19-04-22	04:19:00	30.2	19-04-20	16:19:00	27.8	19-04-23	04:19:00	29.9	19-04-25	16:19:00	37.6	19-04-21	04:19:00	36.6
19-04-22	04:29:00	30.2	19-04-20	16:29:00	28.3	19-04-23	04:29:00	29.9	19-04-25	16:29:00	37.6	19-04-21	04:29:00	36.5
19-04-22	04:39:00	30.1	19-04-20	16:39:00	28.2	19-04-23	04:39:00	30.0	19-04-25	16:39:00	37.5	19-04-21	04:39:00	36.5
19-04-22	04:49:00	30.1	19-04-20	16:49:00	28.4	19-04-23	04:49:00	30.0	19-04-25	16:49:00	37.5	19-04-21	04:49:00	36.7
19-04-22	04:59:00	30.0	19-04-20	16:59:00	28.0	19-04-23	04:59:00	30.0	19-04-25	16:59:00	37.6	19-04-21	04:59:00	36.6
19-04-22	05:09:00	30.0	19-04-20	17:09:00	28.1	19-04-23	05:09:00	29.9	19-04-25	17:09:00	37.6	19-04-21	05:09:00	36.6
19-04-22	05:19:00	30.0	19-04-20	17:19:00	28.0	19-04-23	05:19:00	30.0	19-04-25	17:19:00	37.7	19-04-21	05:19:00	36.6
19-04-22	05:29:00	30.4	19-04-20	17:29:00	28.0	19-04-23	05:29:00	30.0	19-04-25	17:29:00	37.5	19-04-21	05:29:00	36.6
19-04-22	05:39:00	30.4	19-04-20	17:39:00	28.0	19-04-23	05:39:00	30.0	19-04-25	17:39:00	37.6	19-04-21	05:39:00	36.6
19-04-22	05:49:00	30.3	19-04-20	17:49:00	28.1	19-04-23	05:49:00	30.0	19-04-25	17:49:00	37.7	19-04-21	05:49:00	36.6
19-04-22	05:59:00	29.2	19-04-20	17:59:00	28.2	19-04-23	05:59:00	29.9	19-04-25	17:59:00	37.6	19-04-21	05:59:00	36.5
19-04-22	06:09:00	29.1	19-04-20	18:09:00	28.3	19-04-23	06:09:00	29.9	19-04-25	18:09:00	37.7	19-04-21	06:09:00	36.2
19-04-22	06:19:00	29.1	19-04-20	18:19:00	28.3	19-04-23	06:19:00	29.8	19-04-25	18:19:00	37.8	19-04-21	06:19:00	36.2
19-04-22	06:29:00	29.2	19-04-20	18:29:00	28.4	19-04-23	06:29:00	29.7	19-04-25	18:29:00	37.7	19-04-21	06:29:00	36.2
19-04-22	06:39:00	29.2	19-04-20	18:39:00	28.5	19-04-23	06:39:00	29.8	19-04-25	18:39:00	37.7	19-04-21	06:39:00	36.2
19-04-22	06:49:00	29.2	19-04-20	18:49:00	28.5	19-04-23	06:49:00	29.8	19-04-25	18:49:00	37.9	19-04-21	06:49:00	36.2
19-04-22	06:59:00	29.2	19-04-20	18:59:00	28.5	19-04-23	06:59:00	29.8	19-04-25	18:59:00	37.9	19-04-21	06:59:00	36.2
19-04-22	07:09:00	29.3	19-04-20	19:09:00	28.5	19-04-23	07:09:00	29.8	19-04-25	19:09:00	37.9	19-04-21	07:09:00	36.1
19-04-22	07:19:00	29.3	19-04-20	19:19:00	28.6	19-04-23	07:19:00	29.9	19-04-25	19:19:00	37.8	19-04-21	07:19:00	36.1
19-04-22	07:29:00	29.3	19-04-20	19:29:00	28.6	19-04-23	07:29:00	29.9	19-04-25	19:29:00	37.9	19-04-21	07:29:00	36.0
19-04-22	07:39:00	29.3	19-04-20	19:39:00	28.9	19-04-23	07:39:00	29.7	19-04-25	19:39:00	37.9	19-04-21	07:39:00	36.1
19-04-22	07:49:00	29.3	19-04-20	19:49:00	29.0	19-04-23	07:49:00	29.8	19-04-25	19:49:00	37.9	19-04-21	07:49:00	36.1
19-04-22	07:59:00	29.3	19-04-20	19:59:00	29.1	19-04-23	07:59:00	29.9	19-04-25	19:59:00	38.0	19-04-21	07:59:00	36.1
19-04-22	08:09:00	29.3	19-04-20	20:09:00	29.2	19-04-23	08:09:00	29.8	19-04-25	20:09:00	38.2	19-04-21	08:09:00	37.0
19-04-22	08:19:00	29.3	19-04-20	20:19:00	29.3	19-04-23	08:19:00	29.9	19-04-25	20:19:00	38.2	19-04-21	08:19:00	37.0
19-04-22	08:29:00	29.3	19-04-20	20:29:00	29.3	19-04-23	08:29:00	29.9	19-04-25	20:29:00	38.3	19-04-21	08:29:00	37.1
19-04-22	08:39:00	29.3	19-04-20	20:39:00	29.3	19-04-23	08:39:00	29.9	19-04-25	20:39:00	38.3	19-04-21	08:39:00	37.1
19-04-22	08:49:00	29.3	19-04-20	20:49:00	29.4	19-04-23	08:49:00	29.9	19-04-25	20:49:00	38.3	19-04-21	08:49:00	37.2
19-04-22	08:59:00	29.3	19-04-20	20:59:00	29.4	19-04-23	08:59:00	29.9	19-04-25	20:59:00	38.3	19-04-21	08:59:00	37.2
19-04-22	09:09:00	29.3	19-04-20	21:09:00	29.5	19-04-23	09:09:00	29.9	19-04-25	21:09:00	38.3	19-04-21	09:09:00	37.2
19-04-22	09:19:00	29.3	19-04-20	21:19:00	29.5	19-04-23	09:19:00	29.9	19-04-25	21:19:00	38.3	19-04-21	09:19:00	37.1
19-04-22	09:29:00	29.3	19-04-20	21:29:00	29.5	19-04-23	09:29:00	29.9	19-04-25	21:29:00	38.3	19-04-21	09:29:00	37.1
19-04-22	09:39:00	29.3	19-04-20	21:39:00	29.5	19-04-23	09:39:00	29.9	19-04-25	21:39:00	38.3	19-04-21	09:39:00	37.1
19-04-22	09:49:00	29.3	19-04-20	21:49:00	29.5	19-04-23	09:49:00	29.9	19-04-25	21:49:00	38.3	19-04-21	09:49:00	37.2
19-04-22	09:59:00	29.3	19-04-20	21:59:00	29.6	19-04-23	09:59:00	29.9	19-04-25	21:59:00	38.3	19-04-21	09:59:00	37.2
19-04-22	10:09:00	29.3	19-04-20	22:09:00	29.6	19-04-23	10:09:00	29.9	19-04-25	22:09:00	38.3	19-04-21	10:09:00	37.2
19-04-22	10:19:00	29.3	19-04-20	22:19:00	29.6	19-04-23	10:19:00	29.9	19-04-25	22:19:00	38.3	19-04-21	10:19:00	37.2
19-04-22	10:29:00	29.3	19-04-20	22:29:00	29.6	19-04-23	10:29:00	29.9	19-04-25	22:29:00	38.3	19-04-21	10:29:00	37.2
19-04-22	10:39:00	29.3	19-04-20	22:39:00	29.6	19-04-23	10:39:00	29.9	19-04-25	22:39:00	38.3	19-04-21	10:39:00	37.2
19-04-22	10:49:00	29.3	19-04-20	22:49:00	29.6	19-04-23	10:49:00	29.9	19-04-25	22:49:00	38.3	19-04-21	10:49:00	37.2
19-04-22	10:59:00	29.3	19-04-20	22:59:00	29.6	19-04-23	10:59:00	29.9	19-04-25	22:59:00	38.3	19-04-21	10:59:00	37.2





# 11. Reportes

Estos reportes pueden ser obtenidos desde la plataforma en la vista de “informes”, donde podemos tener acceso a su información de forma gráfica y un mapa interactivo donde se muestra el recorrido del envío en base a la lectura de ubicaciones.





# 11. Reportes

---

Gracias a su tecnología, nuestro dispositivo permite obtener el reporte generado de forma directa por medio de la conexión a una PC por medio del puerto USB.



Toda la información de nuestros dispositivos que sea sincronizada con la plataforma será siempre almacenada en la nube, de modo que si alguno de ellos expira (su batería se termina o el viaje es finalizado) tendremos la certeza que nuestra información se encuentra segura y a la mano desde cualquier parte del mundo.





# Precauciones

---

**Por favor lea cuidadosamente las siguientes notas antes de usar:**

- Si detecta que no se cargan datos a la nube, confirme que el dispositivo este encendido, no esté en modo vuelo o que el envío no se haya finalizado.
- Confirme que el dispositivo está funcionando en el rango de medición.
- Por favor mantenga el equipo en su estado sellado (no abra el paquete) antes de finalizar el envío.
- No use fuerza extrema en el manejo del dispositivo.
- No desarme el dispositivo.
- Mantenga el dispositivo alejado del fuego .